

Ljus jordhumla –liknande arter

SVÅRA ATT SÄRSKILJA I TERRÄNGEN



- Allmän art (i Lappland sällsynt)
- Hanen har ljusa ansiktshår
- På drottningen sträcker sig den gula kragen någöt under vingfästet

Ljus jordhumla (*Bombus lucorum*)



- I norra Finland vanligare än föregående, i södra Finland fåtalig
- Hanen har mörka ansiktshår
- Drottningens gula krage otydligt avgränsad på sidorna

Skogsjordhumla (*Bombus cryptarum*)



- Sällsynt art
- Hanen har ljusa ansiktshår
- På drottningen sträcker sig den gula kragen långt under vingfästet

Kragjordhumla (*Bombus magnus*)



- Allmän art
- I genomsnitt mindre till storleken än de andra arterna i gruppen
- Bakkroppens gula hårbälte är vanligen avbrutet i mitten
- Bakkroppens behåring glesare än hos andra arter i gruppen
- Besöker i synnerhet klockväxters blommor

Blålockshumla (*Bombus soroensis*)



- Allmän i huvudstadsregionen och andra stadsområden i södra Finland
- Den största arten i gruppen
- Kragen och den 2:a tergiten brungula, kan dock hos arbetarna vara ljusare gula (*tergit* = ovansidan av ett bakkropssegment)
- Hanen har mörka ansiktshår
- En snabbt ökande nykomling

Mörk jordhumla (*Bombus terrestris*) - NYKOMLING



- I norr allmän, i söder fåtalig
- Bakkroppens hår har gul behåring
- Jämfört med trädgårdshumlan har mellankroppens bakre del färre gula hår
- Vingarna är ofta brunskiftande
- Besöker gärna bl.a. dunörtsblommor

Rallarjordhumla (*Bombus sporadicus*)

Trädgårdshumla –liknande arter



- Allmän i hela landet
- Mellankroppen har gul behåring med ett svart tvärbälte i mitten, bakkroppens bas gulhårig
- Mycket avlångt huvud och lång tunga
- Besöker gärna långpipiga blommor, t.ex. klöver, stormhatt och skogslyst (rödblåra)

Trädgårdshumla (*B. hortorum*)



- Förekommer allmänt i norr, i söder ställvis och fåtaligt
- Mindre och med kortare huvud än trädgårdshumlan
- Honan har mörk behåring i ansiktet
- Söker gärna nektar i risvegetation och dunört

Ljunhumla (*B. jonellus*)



- I sydöstra Finland och huvudstadsregionen relativt allmän; ökar i antal
- Påminner om ljunhumlan, men honan har ljusa ansiktshår och den ljusa behåringen på bakkroppen är otydligt avgränsad

Vitnoshumla (*B. semenoviellus*)



- I huvudstadsregionen allmän, i övriga södra Finland fåtalig
- Mellankroppens krage och bakre del är brungul aeller mörkbruna
- Korthärig
- Bakkroppspetsen med otydligt avgränsad vit eller brun behåring
- Besöker i synnerhet klöverblommor

Vallhumla (*B. subterraneus*)

Snylthumlor (utom stensnylthumla)

KAN INTE SÄRSKILJAS I TERRÄNGEN



Jordsnylthumla (*B. bohemicus*)



- Honorna få till antalet, rikligt med hanar mot slutet av sommaren
- Honans sista sternit (*sternit* = undersidan av ett bakkroppsegment) når sig inte utanför den sista tergiten
- Den ljusare behåringen på bakkroppen är tätare än hos andra snylthumlor
- Hanen har aldrig röd behåring i bakkroppensspetsen



Ängsnylthumla (*B. sylvestris*)



- Honorna få till antalet, rikligt med hanar mot slutet av sommaren
- Honans sista sternit når längre ut än den sista tergiten
- Hanen har ofta lite rödskiftande behåring på bakkroppens spets
- Den ljusa behåringen på hanens bakkropp är vit eller sällan gul



Hussnylthumla (*B. norvegicus*)



- Relativt fåtalig
- Honans sista sternit når längre ut än den sista tergiten
- Hanen har ofta lite rödskiftande behåring på bakkroppens spets
- Den ljusa behåringen på hanens bakkropp är vit



Lappsnylthumla (*B. flavidus*)



- Rikligt förekommande i Lappland, saknas i söder
- Honans sista sternit når längre ut än den sista tergiten
- Hanen har ofta lite rödskiftande behåring på bakkroppens spets
- Den ljusa behåringen på bakkroppen är gul hos båda könen



Åkersnylthumla (*B. campestris*)



- Relativt sällsynt
- Behåringen på bakkroppens spets är gul och hos honan gles
- Mellankroppens bakre del är gulhårig



Broksnylthumla (*B. quadricolor*)



- Sällsynt, förekommer bara i sydöstra Finland
- Honans sista sternit når längre ut än den sista tergiten
- Behåringen på bakkroppens spets övervägande rödskiftande eller orange

Stenhumla –liknande arter



- Allmän
- Håren på pollenkorgen på honans bakben är **svarta**, och bakkroppens spets **klart röd**
- Drottningen är stor, arbetarna avsevärt mindre
- Hanens krage är oftast delvis gulhårig (kan förväxlas med ängshumla)

Stenhumla (*B. lapidarius*)



- Ganska allmän
- Håren på pollenkorgen på honans bakben är **rödskiftande**, och bakkroppens spets är **orangeröd**
- Drottningen är mindre än stenhumladrottningen
- Hanens behåring är gråskiftande, mellankroppens mittdel är svart och bakkroppens spets är rödskiftande; påminner särskilt om stensnyltshumlan

Gräshumla (*B. ruderarius*)



- Relativt fåtalig
- Honan har påtagligt mörka vingar, kragen är i allmänhet gulhårig
- Hanen påminner om gräshumlornas hanar, men bakbenet är smalare och har tätare behåringen, och antennsegmenten är kortare och rakare

Stensnyltshumla (*B. rupestris*)



- Allmän i hela landet
- Bakkroppen har ibland ett gulskiftande hårbälte
- Hanen kan förväxlas med stenhumlan, dennas gul krage är dock smalare krage och dess kroppsform mera utdragen

Ängshumla (*B. pratorum*)

Hushumla –liknande arter



Hushumla (*B. hypnorum*)



- Allmän i hela landet
- Mellankroppen helt brunnhårig
- Hos hanen dessutom brun behåring på mellankroppens bas (1:a tergiten, ibland även 2:a)



Taigahumla (*B. cingulatus*)



- Relativt sällsynt, nordlig art
- Mellankroppens mittdel har ofta svart behåring

Åkerhumla –liknande arter



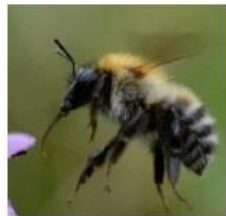
Åkerhumla (*B. pascuorum*)



- Allmän i hela landet
- I sydvästra Finland ofta med ljushåriga sidor, vilket gör att den kan förväxlas med backhumlan
- Bakkroppens brun behåring är inte ljusare än mellankroppens
- När behåringen är nött, kan det vara svårt att skilja arten från hushumlan



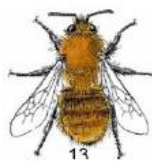
Gullhumla (*B. schrencki*)



- Sydöstra Finland, men ökar i antal
- Bakkroppens bas brunnhårig, spetsen svartvitrandig
- Snabb flygare



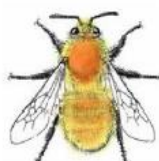
Backhumla (*B. humilis*)



- Sydvästra Finland, har minskat i antal
- Påminner om åkerhumlan, men sidorna är ljushåriga
- Bakkroppen randig av omväxlande ljusbrun och mörkbrun behåring
- Uppträder på blomrika ängar och torrängar
- Snabb flygare



Mosshumla (*B. muscorum*)



- Sällsynt, i sydvästra yttre skärgården samt Uleåborgsregionen
- Påminner om åkerhumlan, men bakkroppen saknar svart behåring
- Mörkhåriga sidor, bakkroppen jämnt gulbrun
- På strandängar

Sandhumla –liknande arter



Sandhumla (*B. veteranus*)



- Relativt allmän
- Mellankroppen har svart hårbälte, annars gulgrå
- Bakkroppen har ofta svarta ränder
- Förväxlas främst med klöverhumlan och haghumlan



Klöverhumla (*B. distinguendus*)



- Relativt sällsynt
- Mellankroppen har svart hårbälte, annars gulskiftande
- Förväxlas främst med sandhumlan
- Besöker gärna klöverväxter



Haghumla (*B. sylvarum*)



- Relativt sällsynt, vanligast förekommande i sydöstra och sydvästra Finland
- Påminner om sandhumlan, men bakkroppens spets har **rödskiftande** behåring
- Snabb flygare
- Hög flygton